

扬中市深入打好污染防治攻坚战

工作简报

总第 201 期（2024 年第 28 期）

市深入打好污染防治攻坚战指挥部办公室

2024 年 12 月 4 日

本 期 要 目

信息要闻：

1. 三茅街道关于开展走航监测高值区域
督查情况通报（2）

三茅街道关于开展走航监测高值区域督查 情况通报（2）

1、江苏纽普兰气力输送技术工程有限公司附近颗粒物浓度 $30\mu\text{g}/\text{m}^3$ ，比监测站点数据高 $19\mu\text{g}/\text{m}^3$ 。



现场情况：已覆盖。

2、春柳北路 518 号江苏浩威新材料有限公司附近颗粒物浓度 $31\mu\text{g}/\text{m}^3$ ，比监测站点数据高 $22\mu\text{g}/\text{m}^3$ 。



现场情况：已洒水。

3、银佳集团附近颗粒物浓度 $26\mu\text{g}/\text{m}^3$ ，比监测站点数据高 $17\mu\text{g}/\text{m}^3$ 。



现场情况：未发现露天喷涂。

4、江苏省镇江市扬中市三茅街道华吉电气附近存在搬卸石砖现象,且道路积尘较厚。同时周边存在施工作业，车辆怠速排放。



现场情况：卡车怠速。

5、扬中市丰裕中心幼儿园丰裕中心小学附近颗粒物浓度 $25\mu\text{g}/\text{m}^3$ ，比监测站点数据高 $9\mu\text{g}/\text{m}^3$ 。



现场情况：卡车装载。

6、三桥路附近颗粒物浓度 $17\mu\text{g}/\text{m}^3$ ，比监测站点数据高 $8\mu\text{g}/\text{m}^3$ 。



现场情况：已覆盖。

7、花园新村东区十七弄7号旁私建门口堆积大量建筑垃圾，且正在喷涂外墙真石漆。



现场情况：施工已完成。

8、三茅街道扬中壹品酒店管理有限公司附近颗粒物浓度 $27\mu\text{g}/\text{m}^3$ ，比监测站点数据高 $11\mu\text{g}/\text{m}^3$ 。



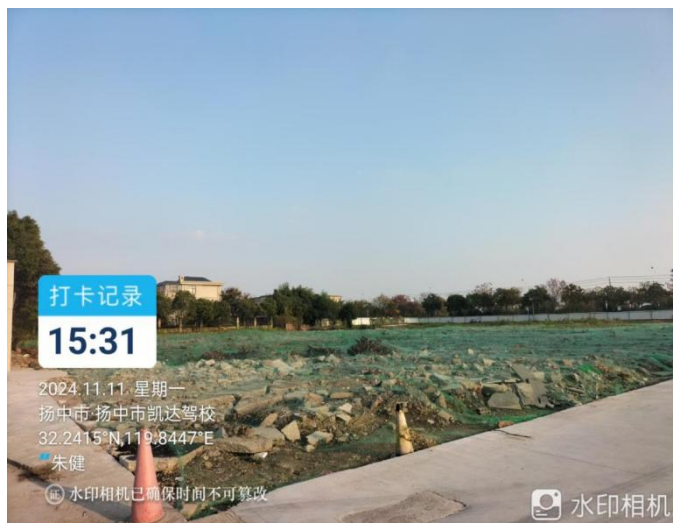
现场情况：已覆盖。

9、扬中市三茅街道三丰北路 150 号江苏环宇公司附近颗粒物浓度 $40\mu\text{g}/\text{m}^3$ ，比监测站点数据高 $23\mu\text{g}/\text{m}^3$ 。



现场情况：未发现露天喷涂。

10、扬中市三茅街道凯达驾校东侧无名空地堆积大量建筑垃圾。



现场情况：已覆盖。

11、三茅街道春柳北路三茅粮油管理所附近颗粒物浓度 $34\mu\text{g}/\text{m}^3$ ，比监测站点数据高 $13\mu\text{g}/\text{m}^3$ 。



现场情况：设施正常运行。

12、扬中市三茅街道华兴路银佳集团附近颗粒物浓度 $33\mu\text{g}/\text{m}^3$ ，比监测站点数据高 $15\mu\text{g}/\text{m}^3$ 。



现场情况：未发现露天喷涂。

13、金木堂家居西南72米私建存在露天搅拌现象，沙石未覆盖，道路积尘较厚。



现场情况：已覆盖。

14、三茅街道福星小区东区附近颗粒物浓度 $55\mu\text{g}/\text{m}^3$ ，
比监测站点数据高 $17\mu\text{g}/\text{m}^3$ 。



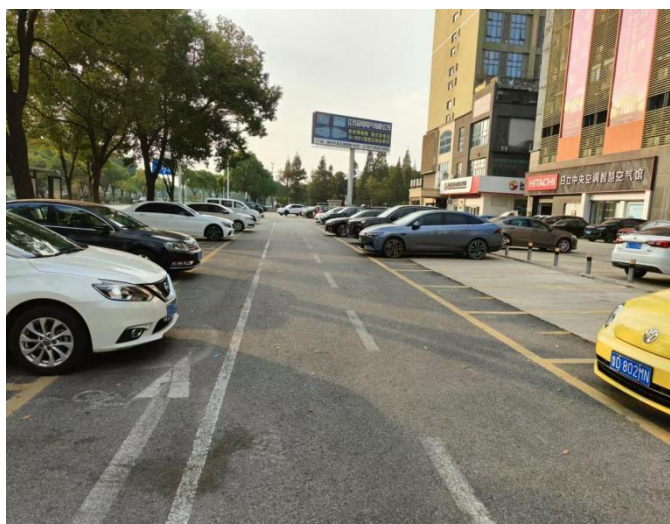
现场情况：机动车行驶繁忙。

15、金星村 122 号私建工地存在露天裸土未覆盖情况，待建工地旁边道路积尘较厚，风过起尘。



现场情况：已覆盖。

16、三茅街道扬中博联宾馆博联商贸广场附近颗粒物浓度 $58\mu\text{g}/\text{m}^3$ ，比一中站点数据高 $21\mu\text{g}/\text{m}^3$ 。



现场情况：机动车较多。

17、镇江辰龙纺织制品有限公司内沙石与建筑垃圾未覆盖且内部道路积尘较厚。



现场情况：已洒水。

18、三茅粮油管理所附近颗粒物浓度 $49\mu\text{g}/\text{m}^3$ ，比一中站点数据高 $21\mu\text{g}/\text{m}^3$ 。



现场情况：设施正常运行。

19、现场取土作业未湿法作业，渣土车辆进出工地未清洗，进出工地时有扬尘，建议工地南侧和北侧非施工作业区域做好裸土覆盖。



现场情况：已覆盖、洒水。

20、众兴新村 116 号隔壁私建工地内积尘较厚，工地内有露天切割。



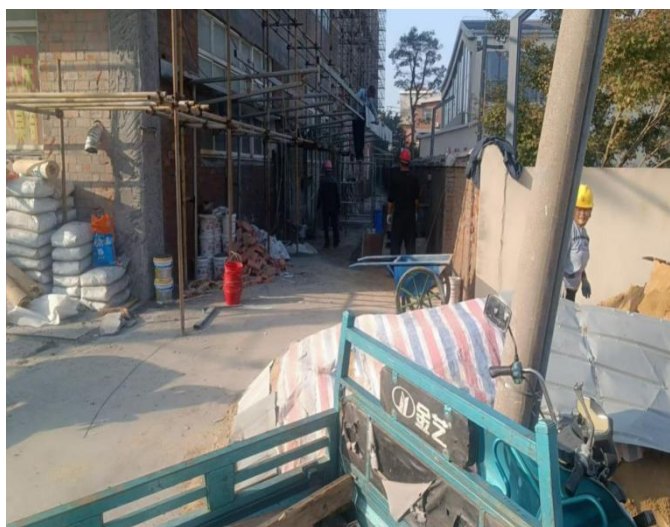
现场情况：已覆盖。

21、三茅街道兴阳装饰城附近颗粒物浓度 $51\mu\text{g}/\text{m}^3$ ，比监测站点数据高 $16\mu\text{g}/\text{m}^3$ 。



现场情况：卡车怠速。

22、中兴街工地露天搅拌，施工周围积尘明显，建议对路边建筑材料建筑垃圾进行覆盖。



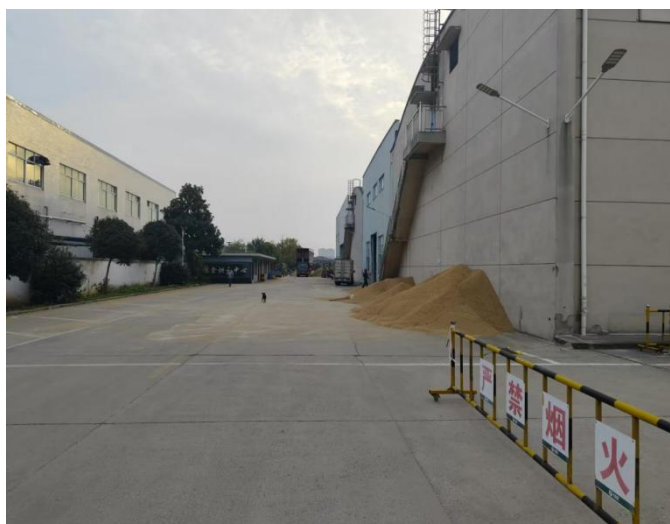
现场情况：已覆盖。

23、三茅街道春柳北路附近颗粒物浓度 $48\mu\text{g}/\text{m}^3$ ，比监测站点数据高 $11\mu\text{g}/\text{m}^3$ 。



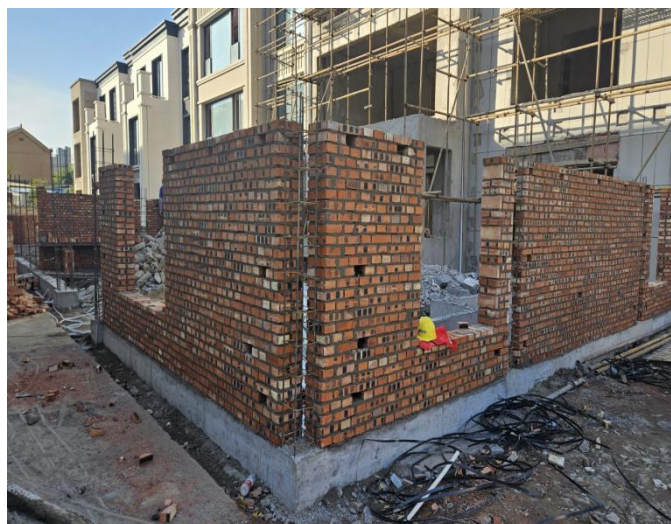
现场情况：已覆盖。

24、三茅街道扬中市三茅粮油管理所附近颗粒物浓度 $60\mu\text{g}/\text{m}^3$ ，比监测站点数据高 $26\mu\text{g}/\text{m}^3$ 。



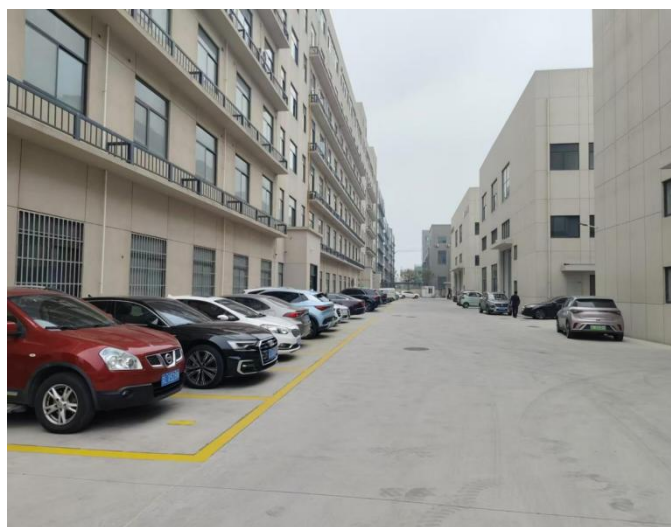
现场情况：粮食装载。

25、扬中市翠竹南路 493 号附近私建存在露天搅拌现象，砂石料未覆盖且道路积尘较厚。



现场情况：已要求覆盖。

26、扬中市三茅街道华兴路银佳集团附近颗粒物浓度 $53\mu\text{g}/\text{m}^3$ ，比监测站点数据高 $22\mu\text{g}/\text{m}^3$ 。



现场情况：机动车较多。

27、三茅街道润祥超市附近颗粒物浓度 $27\mu\text{g}/\text{m}^3$ ，比监测站点数据高 $7\mu\text{g}/\text{m}^3$ 。



现场情况：已覆盖。

28、三茅街道江苏现代华威集团附近颗粒物浓度 $29\mu\text{g}/\text{m}^3$ ，比监测站点数据高 $10\mu\text{g}/\text{m}^3$ 。



现场情况：已覆盖。

29、扬中市三茅街道江苏浩威新材料有限公司附近颗粒物浓度 $20\mu\text{g}/\text{m}^3$ ，比监测站点数据高 $10\mu\text{g}/\text{m}^3$ 。



现场情况：已覆盖。

30、中华花苑东北 31 米附近私建存在露天搅拌现象，砂石未覆盖且道路积尘较厚。



现场情况：已覆盖。

报：市四套班子领导，镇江市深入打好污染防治攻坚战指挥部办公室

送：各镇街区，市深入打好污染防治攻坚战指挥部成员单位

市深入打好污染防治攻坚战指挥部办公室 2024 年 12 月 4 日印
